

Contributions à la connaissance  
des Coleophoridae. LXII.

Deux espèces nouvelles du genre *Coleophora* HÜBNER  
de la région méditerranéenne (Lepidoptera)

Giorgio BALDIZZONE

via Manzoni, 24, I-14100 Asti, Italie.

**Résumé**

Dans le présent travail, deux nouvelles espèces du genre *Coleophora* HÜBNER sont décrites : *C. etrusca* sp. n. du groupe de *C. mayrella* (HÜBNER, [1813]) et *C. mediterranea* sp. n. espèce difficile à placer dans le cadre du 30<sup>e</sup> groupe de Toll (1952) auquel elle appartient.

**Summary**

Two new species of the genus *Coleophora* HÜBNER are described : *C. etrusca* sp. n. of the *C. mayrella* (HÜBNER, [1813]) group and *C. mediterranea* sp. n., a member of the 30th group of TOLL's system, but which is difficult to place within it.

Le travail qui suit a pour but de présenter deux espèces nouvelles du genre *Coleophora*, que j'ai découvertes en travaillant à la rédaction du volume de la «Faune d'Italie». Il s'agit de *C. etrusca* sp. n., espèce d'un vert métallique, provenant, à la fois, d'Italie centrale et d'Anatolie, et de *C. mediterranea*, espèce blanche, provenant de la région méditerranéenne occidentale.

Pour le prêt et pour le don du matériel, mes remerciements vont à M. Ernst ARENBERGER et au Dr Friedrich KASY de Vienne, à M. Ernst TRAUOGT-OLSEN de Marbella (Espagne), à M. Carlo PROLA de Rome et à M. Paolo TRIBERTI de Vérone. Le Dr Pierre VIETTE, encore une fois, a eu l'amabilité de revoir le texte français.

***Coleophora etrusca* sp. n.**

HOLOTYPE ♂ (PG Bldz 10215) : «Lazio, m 380 c., Monti della Tolfa, dint. di Manziana, 23-28.VI.1989, G. BALDIZZONE», coll. BALDIZZONE.

PARATYPES : 1 ♂ (PG Bldz 7335) : «Monti Albani, Pratone, 2.VII.1951, leg. PROLA», coll. BALDIZZONE.

— 1 ♂ (PG Bldz 5268) : «Anatolien, Kizilcahamam, 11.V.8.VI.1970, leg. PINKER», coll. BALDIZZONE.

— 1 ♂ (PG Bldz 9873) : «17.V.1969, Asia min. SO v. Maden (50 km SW v. Elazig) leg. ARENBERGER», coll. BALDIZZONE.

— 1 ♂ (PG Bldz 9879) : «20.V.1969, Asia min., Dünen 25 km SW v. Mersin, leg. ARENBERGER», coll. ARENBERGER.

— 1 ♂ (PG Bldz 7518) : «19.V.1969, Asia min., Taurus, 50 km N v. Tarsus, F. KASY», coll. Naturhistorisches Museum Wien.

DIAGNOSE : Envergure 14-15 mm. Tête (pl. I, fig. 2), thorax et abdomen d'un vert bronzé métallique. Palpes labiaux de couleur vert métallique uniforme : le deuxième article est à peu près 1 fois plus long que le troisième, et 1,5 fois que le diamètre de l'œil. Antennes, avec une grande touffe de poils à la base du premier article, entièrement de couleur vert métallique. Ailes antérieures uniformément vert bronzé métallique, avec des reflets de couleur cuivre à l'apex. Franges de la même couleur, mais plus matte et foncée. Ailes postérieures et franges de couleur d'un bronzé métallique foncé.

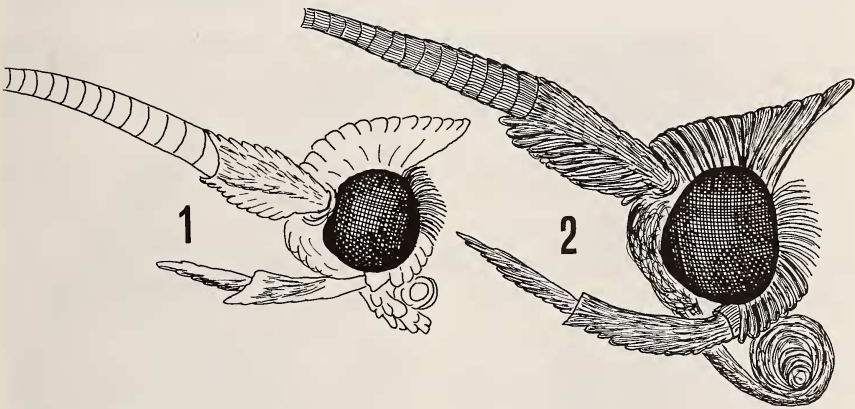


Fig. 1. *C. mediterranea* sp. n. : tête.

Fig. 2. *C. etrusca* sp. n. : tête.

GENITALIA MÂLES (pl. II, fig. 3) : Gnathos globuleux. Tegumen petit, rétréci au milieu, avec deux longs bras aplatis. Transtilla petite, aplatie et arrondie. Valve étroite et allongée, un peu oblique, plus large à l'apex. Valvula large, hérissée de soies courtes, avec le bord ventral courbe, pourvue sur le bord dorsal d'une soie assez longue et courbe. Sacculus très simple : étroit et allongé, subtriangulaire, se terminant par une longue pointe triangulaire à l'angle dorso-caudal. Édéage conique,

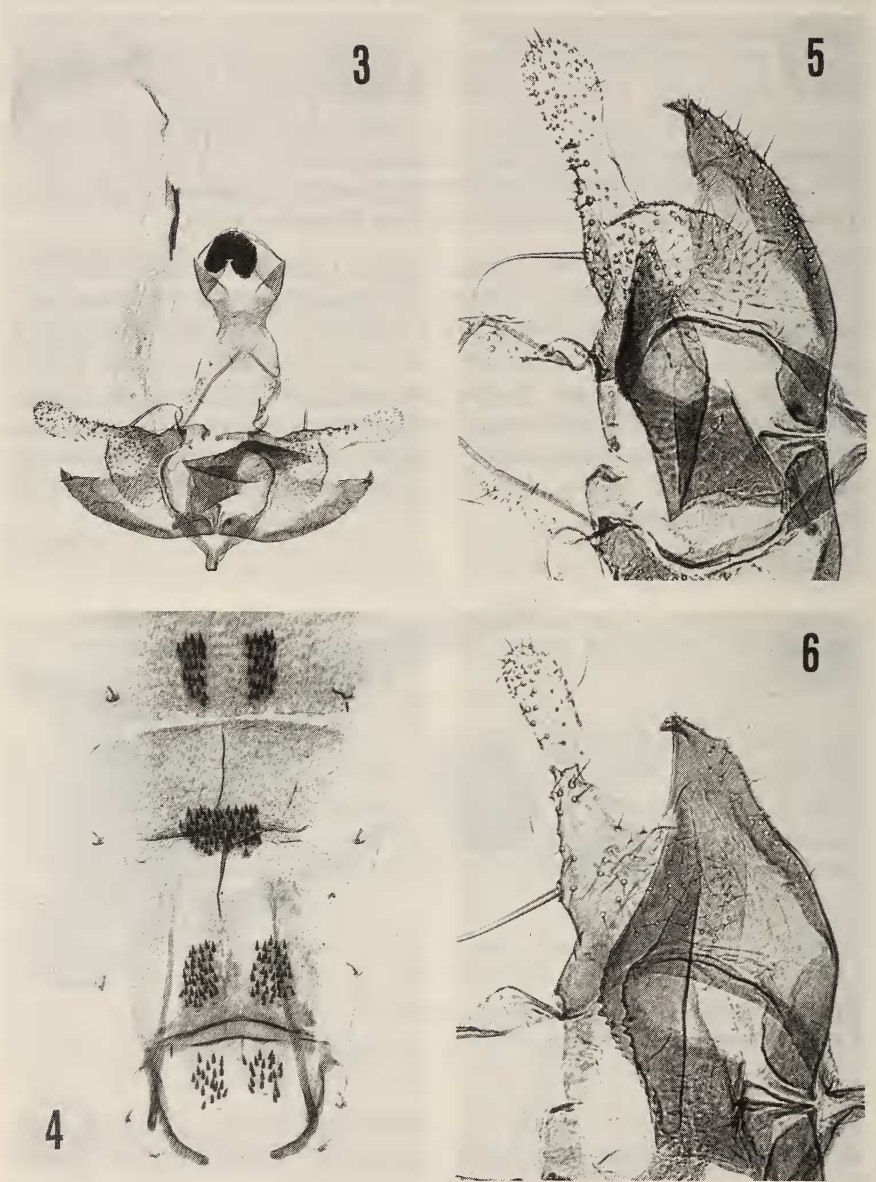


Fig. 3. *C. etrusca* sp. n. : genitalia mâles (PG Bldz 10215).

Fig. 4. idem : abdomen.

Fig. 5. idem : valve, sacculus et édéage grossis.

Fig. 6. idem : valve à un grossissement supérieur (PG Bldz 9873).

sclérifié sur le côté ventral et latéralement, présentant deux plis dorsaux faiblement dentelés dans sa partie proximale. Les cornuti (pl. III, fig. 7-10) 3-5 sont courts, de longueur différente, réunis dans une formation semblable à une épine dilatée à la base.

STRUCTURES DE RENFORCEMENT DE L'ABDOMEN (pl. II, fig. 4) : Pas de barres latéro-postérieures, la transversale est épaisse et courbe, avec le bord distal plus chitinisé. Les disques tergaux (3<sup>e</sup> tergite) sont à peu près 2,5 fois plus longs que larges.

REMARQUE : Cette espèce, dont la ♀ et la biologie sont inconnues, appartient au 13<sup>e</sup> groupe de TOLL (1952) et doit être placée dans la section de *C. mayrella* (HÜBNER, [1813] (= *spissicornis* HAWORTH, 1828) à laquelle appartiennent également *C. hieronella* ZELLER, 1849, *C. fuscoarena*, TOLL, 1952 et *C. fuscicornis* ZELLER, 1847. Les différences les plus remarquables dans les genitalia mâles sont les suivantes : le tegumen d'*etrusca* est plus rétréci en son milieu ; la transtilla est plus grande et arrondie ; le sacculus est plus étroit et allongé et son bord latéral est droit et non courbe ; l'édéage est sclérifié seulement ventralement, tandis que celui de *mayrella* est complètement chitinisé et ne présente pas les séries de faibles dents dorsales d'*etrusca* ; les cornuti d'*etrusca* sont seulement au nombre de 3 à 5, tandis que ceux de *mayrella* sont nombreux et réunis en une longue formation.

RÉPARTITION GÉOGRAPHIQUE : Italie centrale et Anatolie.

**C. mediterranea** sp. n.

HOLOTYPE ♂ (PG Bldz 10289) : «Hispania, Dunes 8 km W Puente Umbria, Huelva, 19.VIII.1988, E. TRAUOGOTT-OLSEN leg.», coll. BALDIZZONE.

PARATYPES : 1 ♀ (PG Bldz 10290) idem, coll. BALDIZZONE.

— 1 ♀ (PG Bldz 2749) : «Sicilia, Trapani, Marinella, 15.VIII.1978, leg. TRIBERTI, coll. BALDIZZONE.

— 2 ♀♀ PG Bldz 10302) : «Italia, Prov. Oristano, Stagno di Cabras, 5.VIII.1983 KUCHLEIN leg. at light», coll. BALDIZZONE.

— 1 ♀ (PG Bldz 4128) : «Sardegna orient., La Caletta, 29.VII.1981-lux, leg. BALDIZZONE», coll. BALDIZZONE.

— 1 ♀ (PG Bldz 2475) ibidem, 2.VIII.1981 coll. BALDIZZONE.

— 1 ♀ (PG Kaltenbach 207) : «Sardinien, Prov. Nuoro, S. Lucia, 17.VII.1981» leg. et coll. KALTENBACH, Karlsruhe.

— 2 ♀♀ (PG Bldz 4133) : «Hispania, Cataluna, Salzgebiet/Rosas, 26.VII.1971» leg. coll. ARENBERGER et coll. BALDIZZONE.

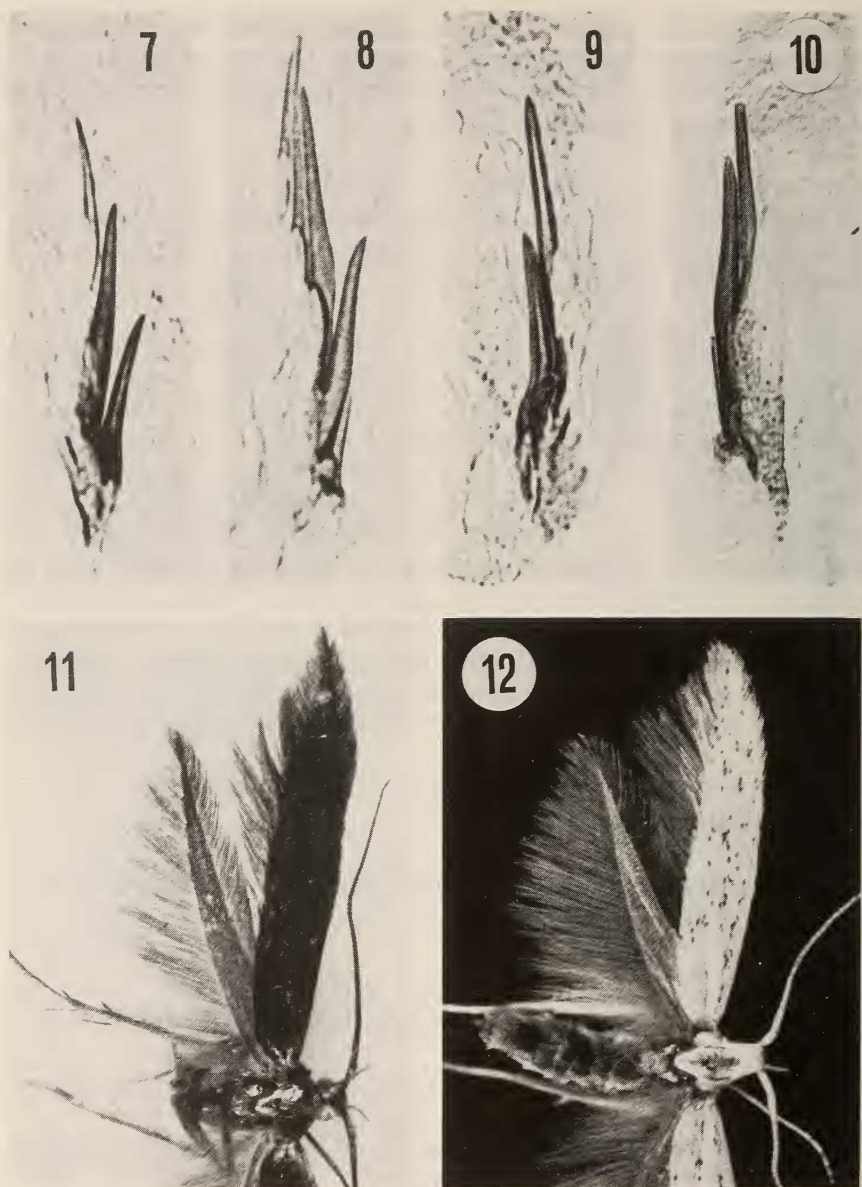


Fig. 7. *C. etrusca* sp. n. : cornuti très grossis (PG Bldz 5268).

Fig. 8. idem : même détail (PG Bldz 7335).

Fig. 9. idem : même détail (PG Bldz 9879).

Fig. 10. idem : même détail (PG Bldz 10215).

Fig. 11. idem : imago.

Fig. 12. *C. mediterranea* sp. n. : imago.

— 1 ♀ (PG Bldz 2475) : «Tunisie, Laghouat 14.VIII.1919, leg. DUMONT»  
ex coll. HARTIG, coll. BALDIZZONE.

— 1 ♀ (PG Bldz 2472) : «Tunisie, Sidi Maklouf, 30.VIII.1918, leg.  
DUMONT» ex coll. HARTIG, coll. BALDIZZONE.

DIAGNOSE : Envergure 11-12 mm. Tête (pl. I, fig. 1) thorax et abdomen complètement blancs. Palpes labiaux blancs, avec quelques écailles brunes latéralement : le deuxième article est à peu près 0,5 fois plus long que le troisième et que le diamètre de l'œil. Antennes complètement blanches, sauf le premier article, qui est pourvu d'écailles ocre latéralement et d'un pinceau de poils blancs à la base. Ailes antérieures blanches, parsemées de quelques écailles brunes, plus nombreuses dans la région apicale ; franges blanches. Ailes postérieures d'un gris très clair un peu nacré.

GENITALIA MÂLES (pl. IV, fig. 13) : Gnathos large et oval. Tegumen grand, rétréci en son milieu, avec deux bras très larges. Transtilla mince et linéaire, non divisée au milieu. Valvula chitinisée et hérissée de soies petites et minces : le bord dorsal est concave, tandis que le bord ventral est allongé en forme de goutte. Valve large et allongée, un peu plus dilatée à l'apex. Sacculus très sclérifié, avec le bord latéral concave, présentant une protuberance dans l'angle ventro-caudal se terminant par deux dents de longueur différente, et dans l'angle dorso-caudal une pointe émoussée avec 5 petites dents latérales. Édéage caractérisé par deux bandes sclérifiées très simples, aiguës à l'apex, l'une un peu plus longue que l'autre. La vesica est sclérifiée sur le côté ventral et renferme un cornutus très allongé en forme de clou dilaté à la base.

STRUCTURES DE RENFORCEMENT DE L'ABDOMEN (pl. IV, fig. 14) : Pas de barres latéro-postérieures, la transversale montre un bord proximal courbe et épais, et un bord distal plus mince et droit. Disques tergaux (3<sup>e</sup> tergite) hérissés d'épines très aiguës, à peu près deux fois plus longs que larges.

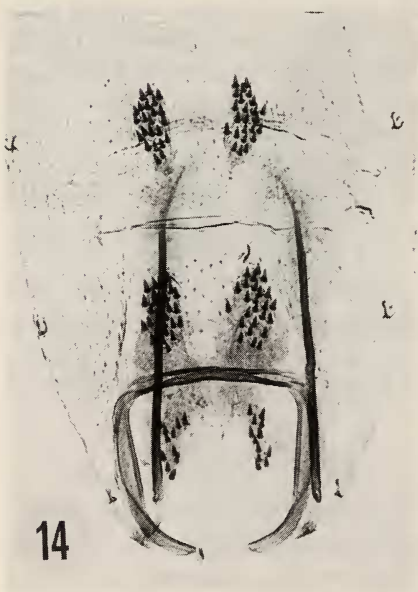
GENITALIA FEMELLES (pl. V, fig. 17) : Papilles anales très petites, et coniques, assez sclérifiées, couvertes de petites épines aiguës. Apophyses postérieures à peu près 2 fois plus longues que les antérieures. Lamella antevaginalis subtrapézoïdale avec le bord proximal convexe et le bord distal presque droit, hérissé de soies, fortement creusé en son milieu au niveau de l'ostium bursae. Lamella postvaginalis subtrapézoïdale, un peu plus petite que l'antevaginalis, présentant une protuberance conique au milieu du bord proximal. Ostium bursae ogival. Colliculum



13



15



14



16

Fig. 13. *C. mediterranea* sp. n. : genitalia mâles.  
 Fig. 14. idem : abdomen.  
 Fig. 15. idem : valve, sacculus et édéage grossis.  
 Fig. 16. idem : cornuti très grossis.

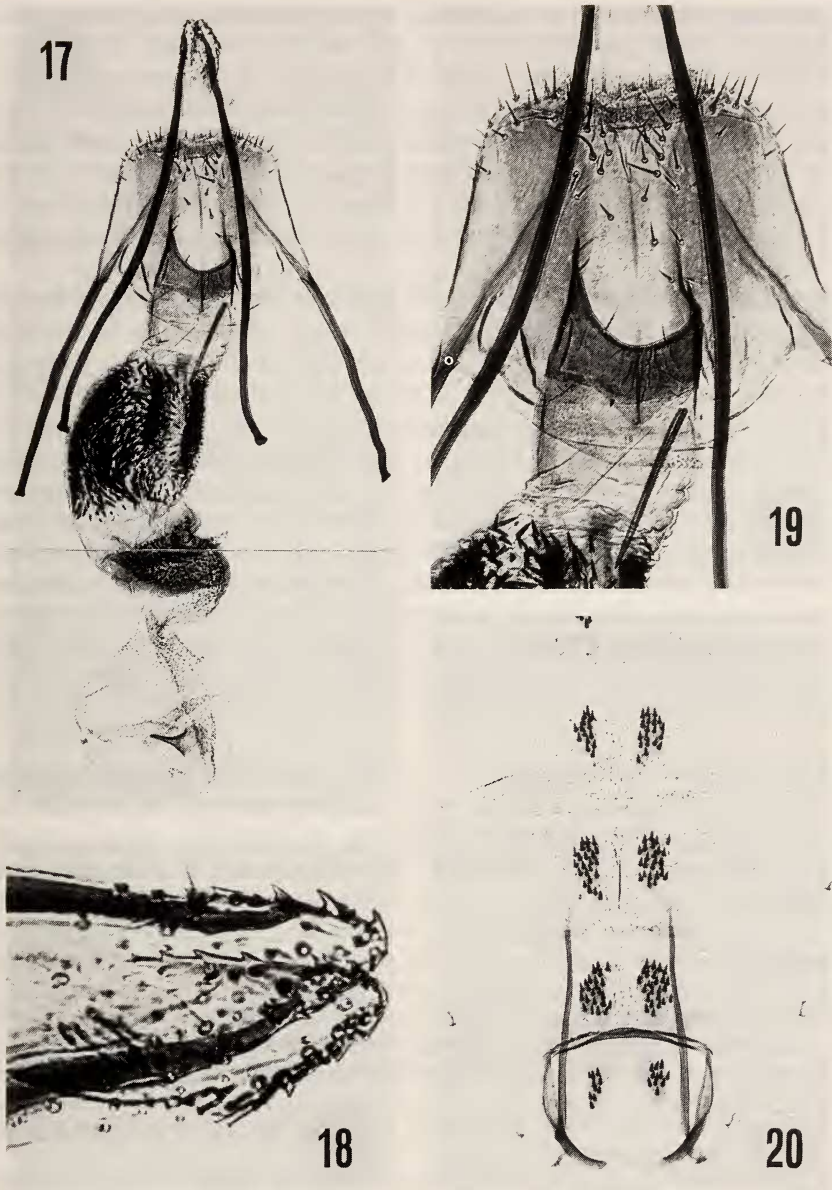


Fig. 17. *C. mediterranea* sp. : genitalia femelles (PG Bldz 10302).  
 Fig. 18. idem : papilles anales particulièrement grossies.  
 Fig. 19. idem : détail grossi.  
 Fig. 20. idem : abdomen.



en forme d'entonnoir, très sclérifié dans la moitié distale, et transparent dans la moitié proximale. Le ductus bursae est court et renflé ; il présente dans sa première partie deux bandes chitineuses symétriques, pourvues de petites épines coniques ; toute cette portion est enveloppée par un manchon d'épines longues et très aiguës. La seconde partie est presque transparente, sauf au niveau du ductus seminalis, où elle est couverte d'un grand nombre d'épines assez petites et émoussées. La bursa est ronde et pourvue d'un petit signum en forme de feuille.

REMARQUE : L'espèce, dont la biologie est inconnue, appartient au 30<sup>e</sup> groupe du système de TOLL (1962), mais, en raison de la structure assez particulière des genitalia, il m'est difficile de la placer dans une section, auprès d'espèces déjà connues. Elle est presque certainement d'origine nord-africaine, et ressemble un peu à *C. afrosarda* BALDIZZONE & KALTENBACH, 1983 notamment par l'habitus (blanc, avec quelques écailles brunes) qui est caractéristique de la plupart des espèces des régions subdésertiques d'Afrique du Nord. En tout cas, les genitalia montrent des différences remarquables : chez le mâle de *mediterranea* les bras du tegumen sont plus courts ; la valve est plus longue et étroite ; le sacculus est plus massif et creusé sur le bord latéral ; l'édéage est dépourvu de dents à l'apex. Chez la femelle, les différences sont encore plus grandes, notamment la structure des lamelles ante- et postvaginalis et le ductus bursae.

RÉPARTITION GÉOGRAPHIQUE : D'après nos connaissances actuelles, l'espèce est répandue dans la région méditerranéenne occidentale, car elle a été recueillie en Tunisie, en Sicile, en Sardaigne et en Espagne, aussi bien sur la côte du Nord (Rosas) que sur la côte atlantique (Huelva).

### References

- BALDIZZONE, G. & KALTENBACH, T., 1983. Eine neue *Coleophoridae* aus Sardinien (Lepidoptera, Coleophoridae). *Andrias* 3 : 33-36.
- HAWORTH, A. H., 1803-[1828]. *Lepidoptera Britannica* : xxxvi + 610 pp. Londini.
- HÜBNER, J., 1796-[1836]. *Sammlung europäischer Schmetterlinge*. 78 pp. 71 pls., Augsburg.
- TOLL, S., 1952. *Rodzina Eupistidae (Coleophoridae) Polski*. *Docum. Physiogr. Polon.* 32. 292 pp., 38 pls.
- ZELLER, P. C., 1847. Bemerkungen über die auf einer Reise nach Italien und Sicilien gesammelten Schmetterlingsarten. *Isis von Oken* 1847 : 881-914.
- ZELLER, P. C., 1849. Beitrag zur Kenntnis der Coleophoren. *Linn. Ent.* 4 : 191-416.